



RAPPORT D'ACTIVITÉ DE L'ASSOCIATION

2025



OBJECTIF TERRE



Nous œuvrons localement pour la mise en œuvre d'une **TRANSITION ENERGETIQUE ET SOCIETALE** de nos territoires

(augmenter la production d'énergies renouvelables, baisser les consommations, réduire notre impact écologique...) pour un monde vivable, équitable et solidaire, à transmettre aux générations futures.

Nous agissons pour tendre vers **UNE AUTONOMIE ENERGETIQUE ET UNE RESILIENCE DE NOS TERRITOIRES** (capacité à s'organiser solidairement pour se reconstruire après une perturbation).



Nous affirmons notre volonté de développer une **DYNAMIQUE CITOYENNE**, par une démarche d'éducation populaire qui favorise la montée en compétences et la capacité locale à prendre des décisions et à agir.



Conscient.es de nos responsabilités, nous voulons continuer à expérimenter et mettre en œuvre **DES PROJETS AMBITIEUX, UTOPIQUES ET FORTS DE SENS**. Nous poursuivrons les échanges de connaissances et de pratiques, en réseaux, du local à l'international.

Nous veillerons à ce que nos actions soient :

- + **conviviales et joyeuses.**
- + **transparentes** en matière de finance et de gouvernance.
- + menées dans le cadre d'une **organisation apprenante.**
- + **construites collectivement** en associant le plus grand nombre d'habitant.es du territoire.

Énergies citoyennes
en Pays de Vilaine
association



EDITO



Cela fait déjà 3 ans que notre association a fêté ses 20 ans. Souvenez-vous, c'était un nouveau départ avec une nouvelle gouvernance incluant des collègues élargis aux structures de production, aux salarié.e.s, aux collectivités et à tous les partenaires prêts à en découdre pour que notre territoire continue d'expérimenter des voies de transition robustes. Nous avons l'ambition de porter encore plus de nouveaux projets en coopération avec les acteurs territoriaux, nationaux, voire plus.

Notre Cap

De 2024 à 2026 nous avons accompagné le territoire du pays de Redon pour rédiger son Schéma Directeur des Énergies Renouvelables (SDEnR) puis plus globalement le Plan Climat-Air-Energie Territorial (PCAET). La coopération avec les élus a été remarquable et nous les remercions pour la confiance qu'ils nous ont portée pour animer ces groupes de travail et aboutir à ces feuilles de route.

Nous avons maintenant un cap : produire 5 fois plus d'énergies renouvelables et baisser de 50 % notre consommation d'énergie. Mais la route pour y arriver est encore à construire et doit embarquer chacun.e d'entre nous.

MAîtrisons LOcalement notre ENergie

Il nous faut électrifier nos usages, mais notre manière de consommer l'électricité aura un impact très important si nous voulons que les énergies renouvelables nous apportent le service attendu. A la suite de ELFE cette adaptation des usages électriques est bien l'ambition de [MALOEN](#).

Dès septembre 2026 et pendant un an une grande famille de 450 foyers va expérimenter un usage éclairé de notre production d'énergie renouvelable. Cette opération unique et novatrice se fait en coopération avec de nombreux partenaires locaux, nationaux et européens. N'hésitez pas monter dans le bateau et embarquez vos amis et vos voisins !

MALOEN nous ouvre naturellement la voie vers un circuit court de l'électricité et la prise de conscience que comme l'eau, l'énergie peut devenir un bien commun sur nos territoires.

Changeons nos consommations

La réduction indispensable de notre dépendance à 60 % des énergies fossiles, pour des raisons climatiques mais aussi stratégiques, nous oblige à changer nos modes de consommation, d'alimentation, de déplacement, de logement... Cela laisse place à une grande créativité ouverte à tou-te-s. Là encore, la dynamique coopérative est tellement riche et motivante pour EPV et ses partenaires :

Avec le groupe Low-Tech nous avons été invités par l'agence d'attractivité à participer au Salon de l'innovation.

Un collectif habitat durable occupera un bel espace dans le salon de l'habitat à l'automne.

Un consortium mobilité prépare une vraie proposition de services pour les entreprises de nos territoires.

Mobilisons la force citoyenne

Tout ce programme ne pourrait se faire sans l'implication des citoyens du territoire, implication en temps passé à travers toutes les commissions d'EPV et sa gouvernance, et l'implication des salarié-es toujours aussi motivé-es et impliqués-es.

L'implication financière des habitants du territoire est toujours incroyable, que ce soit dans Solarz, Les citoyens du Zef, les Ailes de Facéole et ECO. L'orientation de son épargne est indispensable pour nous donner les moyens d'agir aux côtés des collectivités. C'est bien là une partie de notre force, de notre histoire.

Dans un contexte qui devient difficile économiquement nous devons renforcer cette capacité. En complémentarité, le fonds de dotation Virtuose est en route avec sa première campagne de collecte en septembre 2026, et nous espérons toujours pouvoir lui adosser un outil d'investissement territorial.

La lecture de ce rapport d'activité va largement compléter cette introduction et vous y trouverez forcément de bonnes motivations pour **embarquer avec EPV ou dans une autre barque du territoire : nous avançons bien et en flottille !**

Loïc Jouët, président

SOMMAIRE

1. Vie de la structure.....	6
1.1 La vie associative.....	6
1.2 Eléments financiers.....	9
2. Production d'énergie renouvelable.....	11
2.1 Émergence / développement de projets d'énergie renouvelable locaux.....	11
2.2 Projet européen Interreg Circus.....	14
2.3 Le suivi d'exploitation.....	15
3. Sobriété.....	17
3.1 Low-tech.....	17
3.2 Habitat durable : préparation d'un salon.....	18
3.3 Ecogestes.....	18
4. Mobilités durables.....	19
4.1 Défi Mobi : nouvelle formule.....	19
4.2 Collectifs mobilité.....	20
4.3 La piste des vélis.....	20
4.4 Le service d'autopartage Osecar.....	21
5. Flexibilité & marché local de l'énergie.....	22
5.1 Objectifs.....	22
5.2 Projet européen Interreg SmartCore.....	23
5.3 Activités & équipe.....	23
5.4 Communication.....	24
6. Transition du territoire.....	25
6.1 Transition des collectivités.....	25
6.2 Transition des entreprises.....	26
6.3 Financer la transition.....	27
7. Pollinisation.....	29
7.1 Communication.....	29
7.3 L'essaimage.....	31
7.4 Vie des bénévoles.....	33
8. Nos partenaires.....	34

1. VIE DE LA STRUCTURE

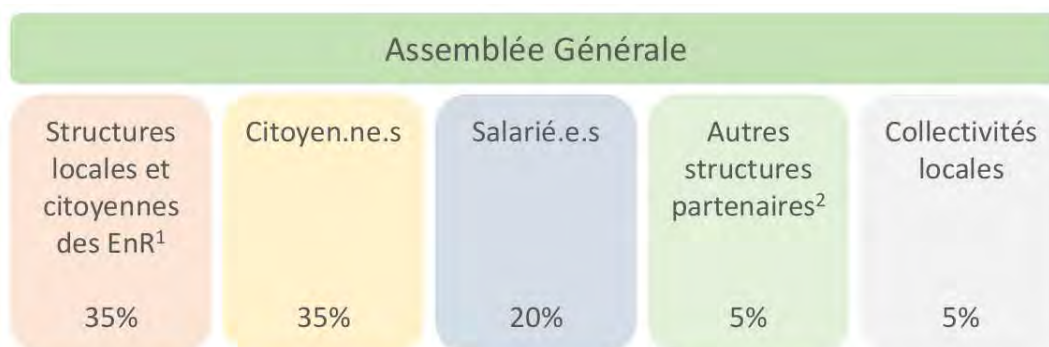
1.1 La vie associative

Le dynamisme associatif, caractéristique clé d'EPV

Les bénévoles occupent une place centrale au sein de l'association. Plus d'une quarantaine d'entre eux, administrateurs ou non, mettent activement leur énergie et compétences dans la vie de l'association, le développement des énergies renouvelables, la sobriété et les mobilités durables sur les territoires. Ils interviennent aussi bien dans la gouvernance de l'association que dans le pilotage et la mise en œuvre des projets, l'organisation et la participation à des événements, ou l'essaimage de la dimension citoyenne au-delà du territoire.

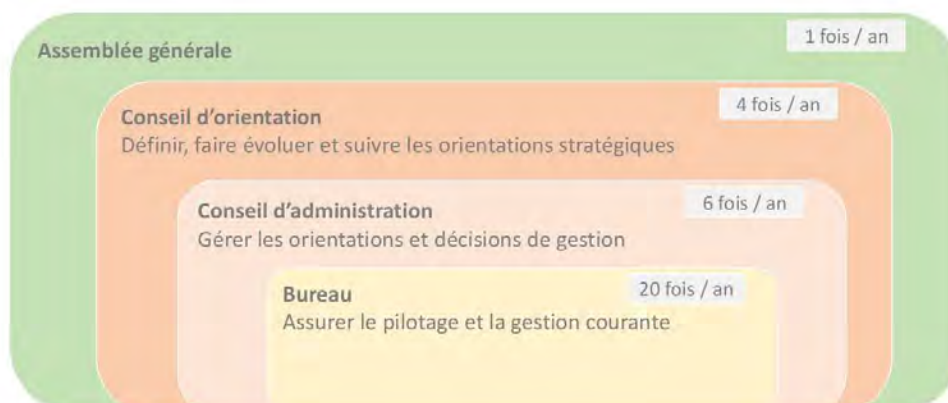
La gouvernance

Notre gouvernance se compose de 5 collèges représentatifs et de 4 organes :



¹ à gouvernance citoyenne majoritaire.

² impliquées localement dans la transition énergétique.



- Les membres du **Conseil d'Administration (CA)** sont représentés par les structures des EnR, des citoyens et des salariés (12 membres et 5 suppléants pour les structures représentées).
- **Le conseil d'orientation** est composé de 26 membres couvrant les 5 collèges, et de 12 suppléants (pour les collèges structures des EnR et salarié.es et collectivités). Il inclut tous les membres du CA.
- **Le bureau** (élu pour 3 ans depuis 2023) est composé des membres suivants :



- **L'assemblée générale** annuelle, destinée à la validation de l'exercice 2024, a eu lieu le 23 mai 2025 et a réuni près de 60 personnes, un moment convivial qui nous a permis d'échanger sur les projets en cours et à venir, ainsi que sur les enjeux présents. La présentation du rapport d'activité s'est faite sous forme d'ateliers thématiques afin de faciliter la participation de chacun.e.

Par ailleurs, les projets portés par EPV sont suivis par des commissions thématiques constituées de bénévoles et de salarié.es. Leur rôle est essentiel dans le pilotage et l'orientation de nos projets. Elles sont aujourd'hui au nombre de sept :

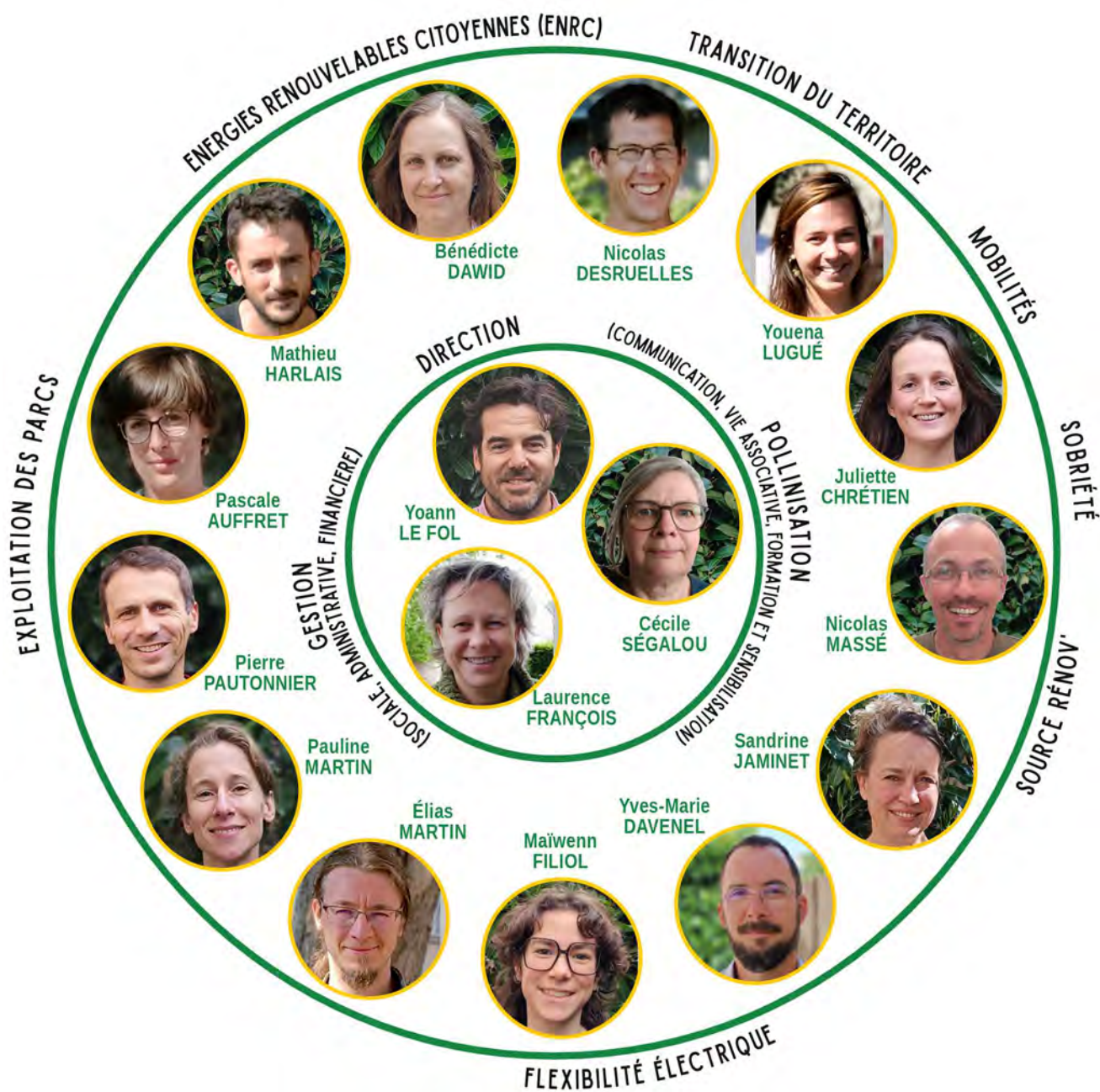
Sobriété / Flexibilité / Mobilité / EnR citoyennes / Exploitation / Pollinisation / Transition du territoire

Ces commissions sont régulièrement complétées de groupes de travail ou de collectifs qui traitent de sujets plus précis. Nous pouvons citer par exemple le collectif low-tech, le groupe de travail cadre social ou encore le groupe de travail autopartage.

Au 31 décembre 2025, l'association compte **134 adhérents**, dont **33 personnes morales** (associations, entreprises et collectivités).

L'équipe salariée

L'équipe salariée assure les postes opérationnels de direction, d'animation, de gestion de projets, d'administration et de communication. Elle continue de se renforcer avec le développement de l'activité et des projets de l'association.



Arrivées

- **Youena Lugué** a fait son retour au sein de l'équipe début janvier (CDD), en remplacement de Juliette, partie en congé pour maternité jusqu'à la fin de l'année. Youena assure l'animation du nouveau défi mobilité, la low-tech et le portage d'un dossier FEDER pour financer un poste dédié à la structuration et l'animation de fonds d'investissement et de dotation.
- **Thomas Kammerer** est intervenu pendant deux mois dans le cadre de son Bachelor gestion administrative et ressources humaines. Il a travaillé sur le recensement des compétences professionnelles mobilisées par l'équipe salariée et sur le plan de formation.
- **Sandrine Jaminet** est arrivée le 7 avril, en remplacement de Maxime Roul.

Cofondatrice du projet Source Rénov (accompagné par EPV) et forte d'une expérience dans le secteur industriel, Sandrine porte la mission écologie industrielle et territoriale (CDD).

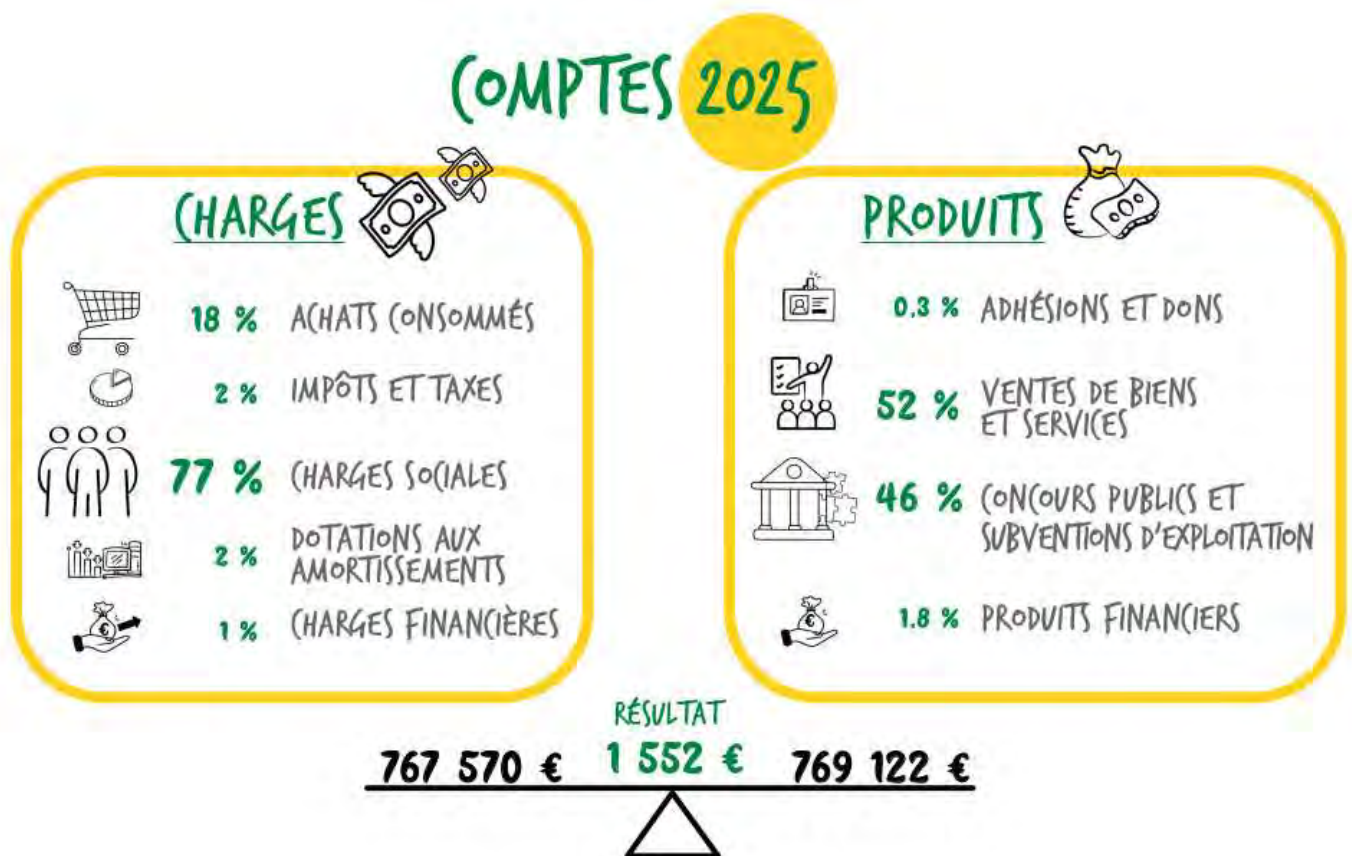
- **Gwennan Le Moigne** a fait un stage encadré par Cécile d'une durée de 2 mois entre juin et septembre pour nous apporter ses compétences en matière de production vidéo. Gwennan est l'autrice de plusieurs très belles vidéos ([voir ici](#)) qui présentent EPV et ses activités.

Départs :

- **Élisa Rhétière** est arrivée fin mars 2024 au poste de chargée de projet énergie et climat pour travailler sur le Plan Climat Air Énergie Territorial et le Schéma Directeur de REDON Agglomération, qui sont dorénavant finalisés. Elisa a quitté EPV en novembre.
- **Maxime Roul**, qui a rejoint l'équipe en septembre 2024 en tant que chargé de mission écologie industrielle et territoriale, a décidé de quitter l'association en mars.

Fin avril 2026, l'équipe est composée de **16 salariés**, avec **14,1 ETP** (équivalents temps plein).

1.2 Éléments financiers



Répartition de l'actionnariat (fin 2025) :

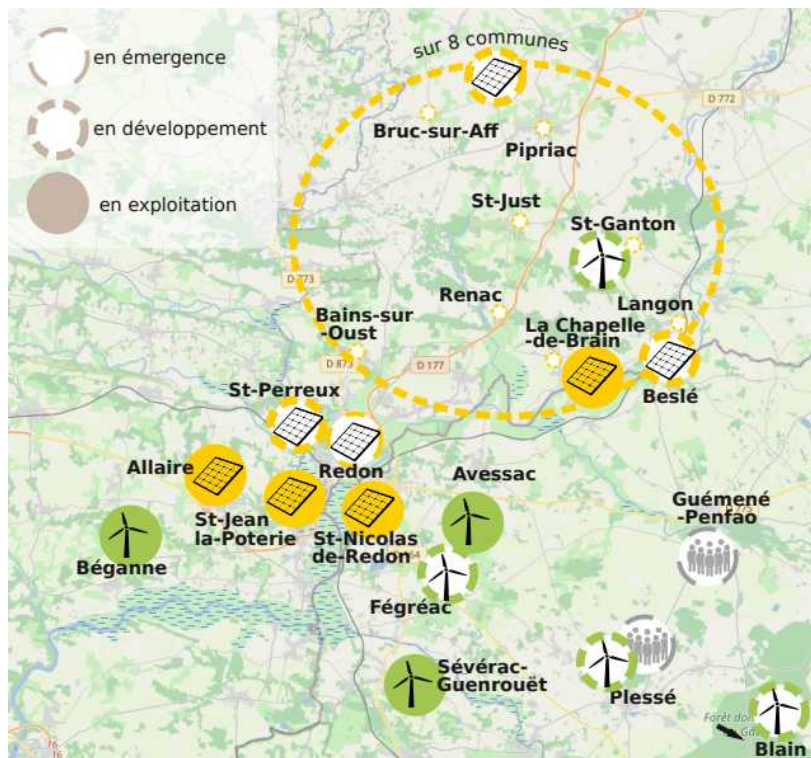
L'association EPV est actionnaire des structures de production d'énergie renouvelable locale et de partenaires, pour un total de **537 701 €** répartis de la manière suivante :

Structure	Montant (€)
Bégawatts	32 563
Isac-Watts	25 001
Tesdan le vent	382 391
Milin-Watts	1 000
Site à Watts	4 000
Landiset	30 296
Plesséole	30 150
Facéole (projet éolien sur Avessac- Fégréac)	5 000
Kerwatt	3 650
Enercoop Bretagne	3 000
Enercoop Pays de la Loire	3 000
La Sonnette	1 000
CoopHub (outil de gestion de l'actionnariat)	10 000
The Mobility Factory	4 000
Energies du Canut à l'Oust	2 500
Solarz	150

2. PRODUCTION D'ÉNERGIE RENEUVABLE

2.1 Émergence / développement de projets d'énergie renouvelable locaux

EPV accompagne des projets citoyens d'énergie renouvelable sur le territoire, en intervenant à toutes les étapes du développement — de la structuration juridique et financière à la concertation locale, en passant par les études technico-économiques et l'appui à la maîtrise foncière. L'association agit à la fois comme interface de coopérations entre les citoyens, les collectivités et les développeurs, et comme animatrice de la montée en compétences des acteurs locaux, à travers des formations, des réunions publiques et la conception de supports de communication. Ce travail se fait en coopération avec de nombreux acteurs partenaires comme les syndicats d'énergie départementaux ou les réseaux de l'énergie citoyenne (Récit, Taranis, Énergie Partagée). Voici la carte des projets en cours de fonctionnement ou en développement :



Projets éoliens

En 2025, EPV a accompagné le projet éolien citoyen Facéole (A vessac-Fégréac) dans une étape charnière de son développement, marquée notamment par l'Assemblée générale extraordinaire du 24 avril qui a officialisé l'entrée au



capital de la société citoyenne « Les Ailes de Facéole » et d'Énergie Partagée Investissement. Parallèlement, les citoyens des Ailes de Facéole ont lancé en mars une levée de fonds pour financer la phase de développement, atteignant plus de 90 000 € en fin d'année. Sur le plan technique, l'année a été consacrée au lancement des études d'impact environnemental et paysager, avec la réalisation d'ateliers de réflexion sur les variantes d'implantation (3 ou 4 éoliennes) et le démontage du mât de mesure après un an de collecte de données sur le potentiel éolien du site. EPV a également accompagné les bénévoles pour renforcer la communication et la mobilisation autour du projet, notamment par la production d'une [vidéo de promotion du projet](#) et d'autres supports de communication.

Au-delà du projet Facéole, EPV a exercé un rôle d'appui actif auprès de plusieurs collectivités dans un souci de maîtrise territoriale des projets. À Sainte-Marie, la commune a sollicité EPV dès l'été pour l'accompagner dans sa gestion d'un projet porté par un développeur privé. Ce travail, réalisé avec les élus avec le concours du SDE35, a notamment permis de définir le cadre de gouvernance locale souhaité par la mairie. À Guémené-Penfao, Rieux et Bains-sur-Oust, EPV est également intervenue en conseil auprès des élus et des habitants pour partager son expérience. Par ailleurs, le projet éolien citoyen de Saint-Ganton, soutenu par EPV, a franchi l'étape de l'enquête publique et obtenu un arrêté préfectoral d'autorisation en octobre avant d'entrer en période de recours.

Projets solaires

En 2025, l'activité solaire d'EPV s'est déployée sur plusieurs fronts complémentaires, de l'accompagnement de collectifs citoyens à la structuration de projets.

EPV et Étoile Solaire ont cofondé la **SAS SolArz** avec une quinzaine d'habitants de Saint-Jean-la-Poterie et Saint-Perreux, concrétisant ainsi la structuration d'une société

solaire citoyenne locale. Tout au long de l'année, EPV a accompagné les citoyen-nés de SolArz dans le développement de projets en toiture portés par ces deux communes : lancement des levées de fonds, démarches de raccordement auprès d'Enedis, réunions publiques et premières négociations bancaires.

La société **Énergies du Canut à l'Oust (ECO)**, dédiée aux communes du pays de Redon situées en Ille-et-Vilaine, a poursuivi le développement d'une grappe de projets photovoltaïques sur plusieurs toitures (Bains-sur-Oust, Pipriac) et a signé en juillet la promesse de bail du site de Langon pour un premier projet au sol.

Sur le volet autoconsommation collective (ACC), une étape majeure a été franchie avec la mise en fonctionnement, au 1^{er} juin, de **la boucle d'ACC de la Zone d'Activités de la Lande de Saint-Jean**, regroupant un producteur (LC Packaging) et six entreprises consommatrices. Le 16 octobre, EPV a organisé l'inauguration officielle de cette boucle lors d'un événement réunissant une centaine de personnes sur site (*voir paragraphe Écologie Industrielle Territoriale*).

EPV a exploré le développement d'autres boucles d'ACC, notamment à Allaire où une étude de faisabilité a été lancée pour intégrer deux centrales solaires existantes dans un dispositif d'autoconsommation collective citoyenne.

Les groupements d'achat de kits solaires animés par Solarcoop ont continué de fonctionner, avec le lancement d'un 13^{ème} groupement en mai et une séance d'assemblage collectif organisée en juillet. La demande est nettement moins élevée qu'en 2023 et 2024. Cette activité permet néanmoins de créer du lien avec les habitants du territoire en recherche d'un acteur de confiance.

EPV a mené des formations sur les règles de répartition de l'énergie en ACC et sur le photovoltaïque, à destination des porteurs de projets comme des bénévoles du réseau. Enfin, plusieurs sollicitations ponctuelles de communes (Peillac, Bains-sur-Oust) ont permis à notre association d'exercer un rôle de conseil sur des projets solaires en ombrières ou en ACC, confirmant sa place de référent territorial sur ces questions.

Projets bois énergie

EPV accompagne le développement de CHOCOBN 44 (Conservation de la Haie bocagère, Collectif Bois Nord 44), un projet de filière locale de valorisation de la haie bocagère regroupant agriculteurs, forestiers, collectivités et citoyens du nord Loire-Atlantique. L'assemblée



générale constitutive de ChOCOBN s'est tenue en mai à Blain actant la création d'une association de préfiguration destinée à évoluer vers une société coopérative. EPV anime et accompagne les commissions de travail du CA aux côtés de Récit et du CIVAM. Nous avons répondu en fin d'année à un appel à projet de la DRAAF pour compléter le financement ADEME existant qui permet ce travail de structuration. Par ailleurs, les outils du projet européen CIRCUS (*voir ci-après*) ont été mobilisés pour aider CHOCOBN à construire son modèle économique.

En novembre, une première dynamique complémentaire a émergé avec une réunion fondatrice réunissant une vingtaine de personnes autour de la création d'une structure d'achat collectif de forêts, témoignant de l'élargissement progressif de l'action d'EPV sur l'ensemble de la filière bois locale et vertueuse.

2.2 Projet européen Interreg Circus

Depuis fin 2023, l'association EPV est lauréate du projet Interreg CIRCUS, qui fait suite au projet ECCO, mené de 2017 à 2021 et destiné à **accélérer le développement des coopératives locales d'énergie renouvelable**.

Le projet CIRCUS réunit, pendant 4 ans, 11 partenaires issus de 5 pays de l'Europe du nord-ouest (Belgique, Allemagne, Irlande, Pays-Bas et France). La France est représentée par EPV et le réseau Récit. Ce projet, d'une durée de 4 ans, représente pour l'association un budget de près de 600 000 € avec un cofinancement de 40 %.

Cette coopération transnationale, centrée sur un partage et un transfert de connaissances, a pour but d'élaborer une méthode et de la mettre en œuvre pour faire émerger 30 communautés d'énergie rurales au total (6 dans chaque pays), avec l'appui de 150 conseillers formés pour cela.

<https://circus.nweurope.eu/> (site en anglais)

Le projet consiste dans un premier temps à développer et **mettre en œuvre 5 outils complémentaires d'appui à l'émergence de projets EnR citoyens** :

1. un outil d'identification des profils énergétiques.
2. Un système d'information géographique (SIG).
3. Un outil d'aide à la décision (« business model »)
4. Un outil d'animation/participation
5. Un outil d'évaluation de l'utilité et de l'efficacité des 4 outils précédents



Connecting Initiatives for Rural Communities, Upscaling their Sustainable energy

Connecter les initiatives pour les communautés rurales, en améliorant le recours aux énergies renouvelables et durables

Grâce à son expertise en accompagnement des communautés d'énergie citoyenne, EPV s'est vu confier, avec son partenaire Récit, le développement du troisième outil dédié au modèle économique.

En 2025, le consortium a finalisé l'ensemble des quatre outils, qui ont ensuite été déployés, pour la partie française, auprès de trois collectifs locaux pilotes : Terluz (SolArz Saint-Jean-la-Poterie), Énergies Citoyennes à Plessé (ECP) et CHOCOBN 44. Ces collectifs les ont testés et enrichis lors de sessions de travail à l'automne.

EPV a également participé à l'événement annuel des partenaires européens à Louvain

(Belgique) en octobre et lancé la préparation de l'événement CIRCUS 2026 qui se tiendra à Redon en juin, conjointement avec les journées nationales d'Énergie Partagée.



2.3 Le suivi d'exploitation

EPV, via sa filiale Milin-Watts, assure l'exploitation des trois parcs éoliens citoyens du territoire — Bégawatts à Béganne, Isac-Watts à Sévérac et Tesdan Le Vent à Avesac — en couvrant des missions telles que l'optimisation de la production, la coordination de la maintenance et le suivi environnemental.



Au-delà de la gestion technique, EPV accompagne les sociétés citoyennes de ces parcs dans leur fonctionnement quotidien, en apportant un appui à la gestion administrative et financière ainsi qu'à l'animation des instances de gouvernance. Cette double mission s'inscrit dans une démarche résolument citoyenne, au plus près des habitants et des actionnaires locaux.

En 2025, l'activité a été marquée par la mise en service des « peignes » sur les éoliennes de la Ferme Éolienne d'Avesac afin d'optimiser la production du parc tout en diminuant son impact acoustique. Sur le volet numérique, EPV a déployé la plateforme CoopHub pour les souscriptions citoyennes de différents projets en

développement (Facéole, ECO) et mis en place l'outil Elocoop pour la gestion de la boucle d'autoconsommation collective de la Lande de Saint-Jean, marquant ainsi une montée en compétences de l'association sur les outils de gestion des opérations d'autoconsommation collective.

Ces évolutions illustrent **l'élargissement progressif du périmètre d'exploitation d'EPV**, qui ne se limite plus aux seuls parcs éoliens, mais **intègre désormais la gestion opérationnelle de projets solaires en ACC**.

Enfin, la commission exploitation d'EPV a permis des échanges entre les bénévoles des conseils de direction des trois sociétés d'exploitation sur des problématiques communes de gestion technique et administrative des parcs : plateforme de gestion des sociétaires, biodiversité, l'avenir technico-économique des parcs après 15 à 20 ans d'exploitation... Les membres de la commission prennent également part à la gouvernance de Milin-Watts.

3. SOBRIÉTÉ

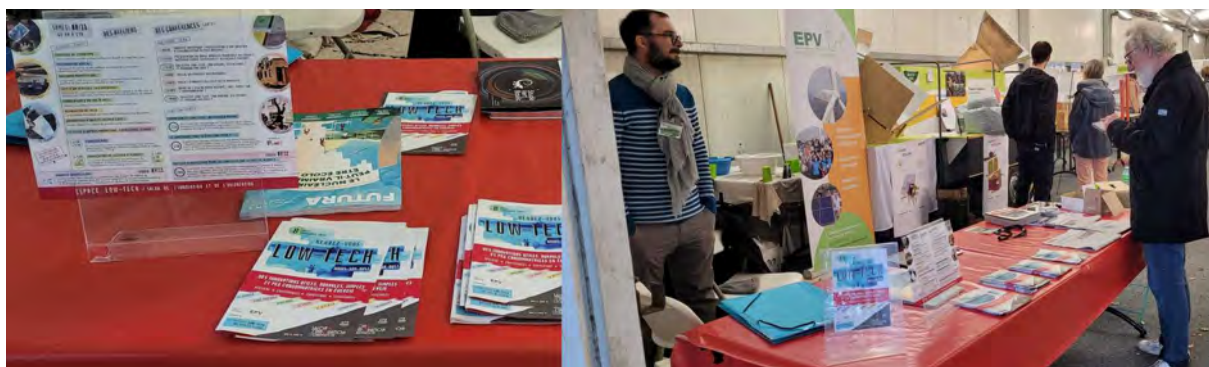
Chaque année, EPV met en œuvre un programme d'actions en faveur de la sobriété, financé en grande partie par les trois parcs éoliens citoyens en exploitation : des animations, des formations, des ateliers et des événements pour les jeunes et les adultes, pour agir aussi bien sur les systèmes que sur les habitudes de vie.

Construit en concertation avec des représentants des parcs éoliens citoyens, il est déployé sur les communautés de communes de REDON Agglomération et de Pontchâteau Saint-Gildas-des-Bois.

3.1 Low-tech

Espace au salon de l'Innovation — pari réussi ! 2 000 visiteurs — 30 partenaires (exposants, intervenants) — 11 (mini-)conférences — 25 bénévoles impliqués.

À la suite du premier festival organisé en 2024, un collectif de citoyen.ne.s s'est structuré et organisé pour continuer à mener des actions autour de la low-tech. En parallèle, l'agence d'attractivité, dorénavant en charge de l'organisation du salon de l'innovation, a proposé au collectif d'y avoir un hall dédié à la low-tech. Ainsi, la préparation de cet événement a occupé la quasi-totalité du collectif en 2025, avec une quinzaine de réunions de coordination, de nombreux groupes de travail pour la scénographie, l'espace numérique, les conférences, et des ateliers de travail.



L'ensemble des animations s'intégraient dans différentes thématiques : Se nourrir, Vivre ensemble, Apprendre, Se loger, Se déplacer ou encore Communiquer.

La participation au salon de l'Innovation a été une belle opportunité de toucher de nouveaux publics, dont des collégiens et des lycéens, souvent éloignés des pratiques/techniques/outils à la fois simples, utiles, durables, peu consommateurs en énergie et souvent ingénieux !

Vidéo du collectif Low-Tech au salon : <https://www.enr-citoyennes.fr/economie-denergie/>

3.2 Habitat durable : préparation d'un salon

Début 2025, nous nous sommes interrogés sur la place d'EPV dans l'habitat durable sur le territoire. En lien avec nos partenaires bénévoles, des artisans, des architectes et des formateurs, nous avons créé un premier temps de mise à niveau sur les bases de la rénovation de l'habitat, pour poursuivre tous ensemble sur la question : « **quelle stratégie autour de l'habitat ?** »

Cette réflexion a abouti en fin d'année à l'organisation d'un salon de l'habitat durable, ayant pour objectif de favoriser la rencontre et la coopération entre acteurs, maîtres d'ouvrage, maîtres d'œuvre, architectes, artisans, etc, pour donner de la visibilité, répondre aux interrogations sur le sujet vraiment complexe qu'est la rénovation. Rapidement, l'idée est venue de tenter un partenariat avec le salon de l'habitat conventionnel, qui se tient tous les ans mi-octobre à Redon. Les premiers échanges sont encourageants : une surface de 200 m², une scène pour des conférences/agora. Cela permettrait aussi de mêler les différents publics et d'apporter la dimension bio-sourcée aux visiteurs habituels de ce salon. Reste à établir un plan de financement, mais ce partenariat semble bien parti.

3.3 Ecogestes

15 animations, rencontres — 38 jours de temps salarié, soit 1/3 du temps consacré à la sobriété

Le réseau des médiathèques a décidé de consacrer le mois de mars à l'énergie, et ainsi de nous mettre à contribution. De Saint-Perreux à Saint-Nicolas, en passant par Sainte Marie et la Chapelle de Brain, nous avons pu réaliser des ateliers de création de marmite norvégienne, animer notre escape game sur les économies d'énergie à la maison, mais également une session sur le mix énergétique. Au final, cela a été l'occasion de rencontrer 35 personnes et, encore une fois, de mobiliser nos indispensables bénévoles.

4. MOBILITÉS DURABLES

4.1 Défi Mobi : nouvelle formule

191 inscrits — 10 classes, soit près de 200 élèves

Après avoir animé le défi « tout à vélo » pendant 3 ans, l'association a décidé en 2025 de l'ouvrir à l'ensemble des moyens de transport inscrits dans une démarche de transition : le covoiturage, l'autopartage, la marche, les transports en commun, etc. Un bon moyen d'amplifier ce mouvement collectif de réduction des émissions de CO₂ lors de ses trajets au quotidien.

Malgré les animations et la communication déployées, la participation totale au défi a été nettement moins élevée que prévu cette année, du fait d'une certaine lassitude de certaines personnes pour cette 4^{ème} année d'animation et la difficulté de prise en main de l'application numérique dédiée à la déclaration de ses trajets.

L'organisation et l'animation du défi se sont déroulées avec le concours de La Sonnette, Mobhilis, l'Abri des Cyclistes, le Collectif Mobilités Douces, le Ciné Manivel, REDON Agglomération, et la Communauté de communes de Pontchâteau – Saint-Gildas-des-Bois. Nous remercions chaleureusement nos partenaires pour leur contribution !



Enfin 5 vidéos ont été réalisées en 2025 sur le thème des mobilités : train-vélo, autopartage, vélo cargo..., ils et elles témoignent.

4.2 Collectifs mobilité

Cette année, le collectif des Acteurs de Redon Agglomération a amorcé 2 projets :

- **Monter une offre commerciale à destination des entreprises du territoire**, avec la création d'un catalogue d'accompagnements possibles par l'Abri des cyclistes, la Sonnette, Mobhilis et EPV, avec plusieurs niveaux de prestation : sensibilisation, diagnostic, accompagnement à la mise en place de solutions concrètes de covoiturage, flotte de vélos... Une prestation d'accompagnement a été faite par la CADES et TaG35 et une étude de marché est en cours de réalisation. Des premiers accompagnements tests sont prévus pour 2026.
- **Organiser une formation sur les mobilités durables pour les candidats aux élections municipales.** Réalisée le 6 décembre, elle a permis d'apporter, auprès d'une trentaine de participants, des idées très concrètes de projets à intégrer dans les programmes, en cohérence avec les réalités des communes du territoire.

Du côté du pays de Pontchâteau, la commission mobilité de l'association BISE a été accompagnée par EPV à Sainte-Anne-sur-Brivet. Durant le premier semestre, elle a contribué au Défi Mobi par la formation d'ambassadeurs, la mobilisation citoyenne, l'organisation du lancement et la participation à l'événement. Puis d'autres projets sont nés au sein de la commission : la mise en place de balades à vélo pour découvrir les pistes cyclables actuelles et futures du territoire, dont la première a été un réel succès avec 40 participants ; un projet autour de véhicule intermédiaire, mode de transport qui semble adapté au territoire.

4.3 La piste des vélis

À la suite de la diffusion du film « la nouvelle aventure mobile » au Ciné Manivel dans le cadre du défi Mobi, EPV a souhaité en savoir plus sur les véhicules légers intermédiaires, appelés vélis. Nous avons ainsi convenu avec Alex Barbier, membre d'EPV et responsable de la boutique l'Abri des Cyclistes à Allaire, qu'il participe au séminaire national des vélis, organisé à Millau les 5 et 6 novembre.



Il en ressort que **les vélis sont des solutions intéressantes pour faciliter les mobilités durables dans les territoires ruraux**. Cela répond aussi à un vrai chaînon manquant de mobilité (solution de déplacement abritée, rapide, et possible à plusieurs). Il y a aussi un côté « innovant », « pionnier », que l'on retrouve aussi bien à EPV que chez les créateurs de vélis. Cependant, il reste beaucoup de points à consolider : les homologations, les assurances, le soutien des pouvoirs publics, le financement et le coût du développement global de cette solution.

Une réflexion plus profonde doit être menée à EPV pour explorer de quelle manière nous pourrions nous positionner sur ce nouveau projet. À l'occasion de ce séminaire, Alex a pu rencontrer l'Ademe Bretagne, qui a embauché une personne dédiée au sujet et cherche des territoires d'expérimentation. Ainsi, un groupe de travail va être monté courant 2026 pour creuser un peu plus cette piste.

4.4 Le service d'autopartage Osecar

Nous avons étudié de manière avancée la possibilité d'une coopération entre un professionnel de la filière (exemple : Citiz), Redon Agglomération et EPV afin de déployer de manière plus massive l'autopartage sur le territoire. Ce scénario nécessitait un investissement non négligeable en phase de lancement et n'a pas été retenu faute de moyens financiers. Le service d'autopartage Osecar a donc pris fin en juin 2025.

Plutôt que d'abandonner le sujet, EPV a réorienté son action vers **l'autopartage entre particuliers (AEP)**, en participant notamment à la toute première journée nationale de l'AEP à Rennes en décembre, et en explorant avec La Sonnette des pistes de collaboration sur le vélopartage et la mutualisation d'outils. Cette transition marque un tournant dans la stratégie mobilité de l'association, qui conserve un rôle d'animateur et d'accompagnateur sur ces sujets.



5. FLEXIBILITÉ & MARCHÉ LOCAL DE L'ÉNERGIE

Le projet MALOEN (Maîtrisons LOcalement l'ENergie) suite directe du projet ELFE, constitue l'un des chantiers les plus structurants d'EPV. Il consiste à mettre en place une gestion locale et citoyenne de l'électricité en articulant production d'énergies renouvelables, évolutions des pratiques de consommation et marché local de l'électricité.

5.1 Objectifs

Les objectifs du projet se déclinent en 3 axes.

Le premier consiste à développer et déployer une solution technique qui permet d'adapter en temps réel la consommation d'électricité d'un territoire à sa production variable d'énergie renouvelable (éolien, solaire...). Cette approche nommée « flexibilité électrique » est une clé de voûte de la transition énergétique. La spécificité de Maloen est de tester et déployer la flexibilité à plus grande échelle que dans le projet ELFE, c'est à dire auprès d'environ **500 panélistes** (foyers, entreprises et collectivités).

Le deuxième objectif du projet est d'étudier les mécanismes de revente de la production d'électricité du territoire directement à ses consommateurs : habitant·es, entreprises... Ce marché local de l'électricité pourrait répondre à des enjeux sociaux-économiques majeurs de la transition énergétique : accès à un prix de l'électricité stable et abordable, acceptabilité des énergies renouvelables...

Enfin, le projet a pour vocation d'étudier les composantes humaines et sociales qui facilitent la diffusion et l'adoption d'une gestion locale de l'énergie.



5.2 Projet européen Interreg SmartCore

Le projet Maloen se déroule dans le cadre d'un projet européen nommé Smartcore, qui réunit une quinzaine de partenaires dans cinq pays européens et bénéficie du fonds Interreg Europe du Nord-Ouest (ENO). EPV pilote le volet français d'un consortium qui inclut

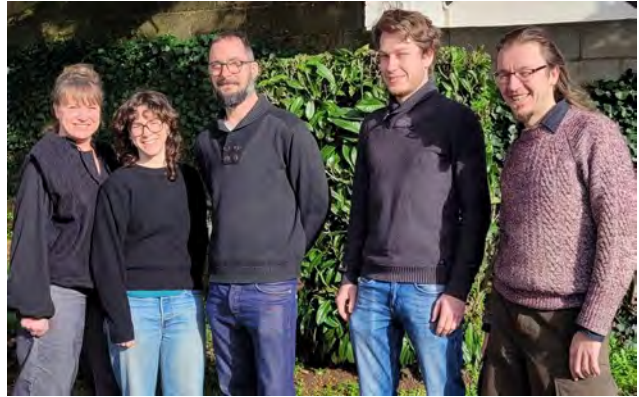


aussi Enercoop et l'Ecole Normale Supérieure de Rennes. D'autres partenaires contribuent techniquement et financièrement au projet comme la Région Bretagne, les parcs éoliens citoyens d'Avessac, Béganne et Sévérac-Guenrouët, Site à Watts, Redon Agglomération, les syndicats départementaux d'énergies (35, 44 et 56), l'Université Gustave Eiffel, Solarcoop... Le budget global du projet de 2025 à 2028 s'élève à 1,3 M€.

5.3 Activités & équipe

Maloen a officiellement démarré en janvier 2025 avec une réunion de lancement du consortium européen à Eindhoven (Pays-Bas) et les travaux administratifs, financiers et techniques nécessaires à la mise en place du projet. Tout au long de l'année, EPV a produit les livrables européens attendus : états des lieux réglementaires et infrastructurels, rapports sur les modèles d'affaires et l'organisation des communautés d'énergie, et premiers éléments d'analyse sur les défis territoriaux liés au déploiement de la flexibilité. Sur le volet technique, d'importants travaux ont été menés pour évaluer les dispositifs domotiques mobilisables, pour définir l'architecture informatique du pilote, et pour préciser les cas d'usage retenus pour étudier la flexibilité.

L'équipe projet de Maloen est composée de Yves-Marie Davenel (coordinateur projet) et de Elias Martin (coordinateur technique) qui portaient déjà le projet ELFE. Elle inclut aussi Maïwenn Filiol, qui a pris ses fonctions en novembre en tant que salariée-doctorante sous convention CIFRE, pour mener une recherche sur les pratiques habitantes et les conditions



de mise en œuvre d'une flexibilité énergétique locale. Sandrine Jaminet rejoindra l'équipe en 2026. Elle sera affectée à l'animation territoriale du projet accompagnée de Cécile Ségalou qui développera la stratégie de communication de Maloen. Simon Jourdan, ingénieur de recherche recruté par l'ENS Rennes, a rejoint le projet en fin d'année pour prendre en charge le développement de l'EMS (Energy Management System), outil central du pilote opérationnel.

En parallèle, la commission Flexibilité, animée tout au long de l'année, a constitué un espace de gouvernance et de réflexion collective permettant aux bénévoles d'EPV de s'appropriier les enjeux du projet et de contribuer à son orientation stratégique.

5.4 Communication

Le projet a bénéficié d'une belle visibilité au cours de l'année : présentation aux journées TEPOS à Chemillé-en-Anjou, webinaire organisé par le réseau Récit, présentation à l'ADEME Bretagne, et intervention au séminaire ADEME sur la flexibilité à Paris. La réunion présentielle du consortium aux Pays-Bas en décembre a permis de présenter les avancées du pilote et de planifier les travaux. Des étudiants du Master COMIN de l'université de Rennes 2 ont également été mobilisés pour travailler sur une stratégie de recrutement des futurs panélistes résidentiels, dans la perspective du démarrage de l'expérimentation avec des habitants.

6. TRANSITION DU TERRITOIRE

Grâce à son expérience et son savoir-faire, EPV accompagne des collectivités et des entreprises du territoire dans leur réflexion sur leur stratégie énergétique et le développement de projets de transition. Le rôle de ces acteurs est en effet essentiel pour contribuer à l'accélération de la transition sur le territoire.

6.1 Transition des collectivités

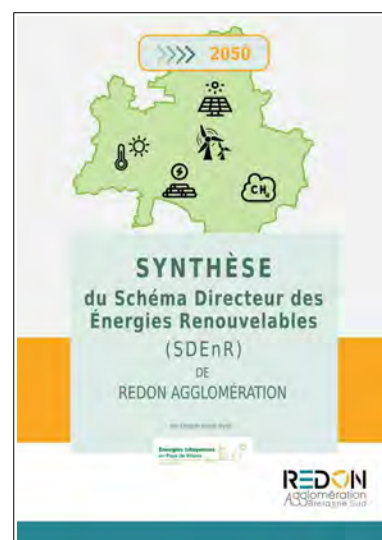
Redon Agglomération

L'association a été choisie par REDON Agglomération comme partenaire et missionnée à l'automne 2023 pour accompagner la collectivité dans la mise en œuvre de deux documents cadres :

Schéma Directeur des Energies Renouvelable (SDEnR)

Il dessine la trajectoire pour atteindre l'autonomie énergétique à horizon 2050 à travers les différentes filières : bois, méthanisation, photovoltaïque, éolien, chaleurs renouvelables. Il comporte 3 volets :

- **Le diagnostic**, qui dresse un état des lieux de la situation énergétique du territoire : ce qu'il produit, ce qu'il consomme, son potentiel de production.
- **La stratégie** pour définir la trajectoire de production d'EnR tout en y associant une réduction importante des consommations énergétiques.
- **Le plan d'action**, qui identifie les orientations opérationnelles à mettre en œuvre pour développer les filières de production d'EnR.



Le Schéma Directeur a été finalisé en mars 2025 avant d'être soumis au vote et validé lors du conseil communautaire le 28 avril. Il fixe un objectif de multiplication par 5 de la production d'énergies renouvelables du territoire à horizon 2050. La synthèse et le document complet sont disponibles sur ce lien :

<https://www.redon-agglomeration.bzh/sdenr>

Plan Climat-Air-Energie Territorial (PCAET)

Dans la foulée du SDEnR, EPV a enchaîné sur la rédaction du Plan Climat-Air-Energie Territorial, dans un calendrier contraint imposé par les élections municipales de mars 2026, avec l'objectif de livrer le document finalisé en décembre 2025. Ce document stratégique a pour objectif de planifier l'organisation du territoire pour atténuer et s'adapter aux changements climatiques selon différentes thématiques : l'énergie, l'air, les déchets, la mobilité, la biodiversité, l'alimentation, l'eau... L'équipe projet, composée de Nicolas Desruelles et Elisa Rhétière, a réalisé un travail conséquent de réappropriation du diagnostic inachevé de 2019-2021, de mise à jour des données, et de coconstruction de la stratégie et du plan d'action avec les élus du COPIL.

Une enquête citoyenne, lancée par Redon Agglomération sur la perception du changement climatique, a recueilli plus de 500 réponses, témoignant d'une mobilisation des habitants significative ; le plan d'action a été présenté en conférence des maires en octobre, puis aux services, et les livrables finaux ont été remis fin novembre pour une première délibération au conseil communautaire de Redon Agglomération en décembre. Le PCAET sera évalué par les services de l'État et soumis à consultation publique en 2026 avant d'être définitivement validé.



6.2 Transition des entreprises

Lors de l'assemblée générale de juin 2024 les adhérents d'EPV ont soutenu la proposition de poursuivre le **travail d'accompagnement des entreprises pour qu'elles s'engagent collectivement dans la transition**, une démarche déjà initiée dans le cadre du projet Opera depuis 2021.

Cette orientation s'est concrétisée en septembre 2024 par le déploiement d'un projet d'Écologie Industrielle et Territoriale (EIT) soutenue par l'ADEME et mené en coopération avec le service économique de Redon Agglomération. L'EIT est une démarche qui vise à optimiser les ressources et réduire les impacts environnementaux d'un territoire en favorisant les synergies entre entreprises et acteurs locaux, notamment par la mutualisation de flux de matières, d'énergie et de services.

Le projet, réalisé par Sandrine Jaminet, s'est concentré sur la **Zone d'Activités de la Lande de Saint-Jean (Sainte Marie)**, où EPV anime depuis plusieurs années un collectif d'entreprises : des rencontres régulières entre dirigeants ont permis de renforcer l'interconnaissance, de partager des bonnes pratiques et de préparer **l'inauguration de la boucle d'autoconsommation collective**. Cette dernière s'est déroulée le 16 octobre 2025, réunissant une centaine de personnes — dirigeants, salariés et élus locaux — autour d'un déjeuner convivial, d'une visite de l'entreprise LIVAD et de présentations

sur les solutions de transition énergétique, faisant de cet événement une vitrine concrète de la dynamique du projet.



EPV a également travaillé pour résoudre un enjeu de mutualisation de services pour les entreprises de la zone de Saint-Nicolas-de-Redon. Il s'agissait d'étudier avec le GIST (médecine du travail du 44), les entreprises concernées et la mairie, la possibilité d'ouvrir une permanence médicale à Redon plutôt qu'à Pontchâteau. Cette évolution, souhaitée de longue date, représente une économie estimée à plus de 12 500 km de déplacements par an pour les salarié-es concerné-es. Elle sera mise en œuvre en juin 2026. Une belle illustration de la nécessité de faciliter les coopérations pour obtenir des résultats concrets en matière de transition.

6.3 Financer la transition

EPV, Site à Watts et Virtuose portent un projet visant à structurer et animer deux outils financiers innovants et complémentaires : **un fonds d'investissement et un fonds de dotation** (Virtuose). Ces outils ont pour objectif de répondre aux besoins en financement des projets locaux de transition écologique et sociétale, portés par les habitant·e-s, les associations et les entreprises du territoire.

Le projet consiste à structurer ces outils juridiquement et opérationnellement, à les doter d'une animation dédiée, et à les interconnecter pour maximiser leur efficacité et leur ancrage territorial. Cette initiative vise à capter l'épargne citoyenne et du mécénat d'entreprises, à redistribuer des ressources financières via des dons ou des investissements, et à soutenir des projets d'intérêt général à fort impact local.

Le fonds d'investissement a pour objectif de **mobiliser l'épargne citoyenne afin de la réinvestir dans des projets d'énergies renouvelables portés localement**. Les revenus générés par ces investissements seront répartis selon deux axes : une part sera

reversée aux actionnaires afin de garantir une attractivité du placement via une rentabilité raisonnable de leur engagement financier ; l'autre part importante sera réinjectée dans de nouvelles initiatives locales en lien avec la transition énergétique et sociétale, telles que le développement de mobilités durables, des actions de sobriété énergétique ou d'autres projets à fort impact territorial.

Le fonds de dotation permet de **collecter des dons** (éligibles à une défiscalisation) afin de les redistribuer sous différentes formes : subventions, avances remboursables ou prises de participation. Il peut recevoir des contributions de particuliers, d'associations, ainsi que d'entreprises privées, dans une logique de responsabilité sociétale. L'objectif est de soutenir l'émergence et le développement de projets d'intérêt général, ancrés sur le territoire et porteurs de transition écologique, sociale ou culturelle. Ce fonds de dotation, nommé *Virtuose* (www.virtuose.bzh), existe juridiquement depuis 2020. Il a été initié par une dizaine de citoyen·ne·s engagé·e·s au sein de diverses structures locales.

En 2025, EPV et Site à Watts ont travaillé sur la structuration du fonds d'investissement. Une enquête approfondie a été menée auprès des actionnaires de Site à Watts (SAW). Son objectif était de mieux comprendre leurs attentes et affiner les scénarios d'implication financière de SAW dans le fonds d'investissement. EPV a aussi produit une analyse financière du possible fonds d'investissement. À l'AG de SAW en novembre, des discussions structurantes ont eu lieu sur les scénarios d'évolution et la création du fonds. De plus, un dossier FEDER a été déposé auprès de la Région Bretagne pour financer l'animation et la structuration des deux fonds sur la période 2026-2028.

7. POLLINISATION

La mission de « pollinisation » portée par EPV englobe 4 objectifs stratégiques transversaux :

- **Renforcer la vie associative** : essentiellement autour du bénévolat avec le maintien d'une dynamique dans la convivialité, le renouvellement, le rajeunissement, le renforcement du lien bénévoles-salariés.
- **Former et sensibiliser** : les jeunes (élèves, collégiens, lycéens, étudiants), les enseignants, les bénévoles, à travers ÉléménTerre, des animations scolaires, visites de parc, ciné-débats...
- **Faire connaître EPV** : en interne et en externe, en communiquant à travers la diversité des projets de l'association, le site web, les réseaux sociaux, les médias, des événements grand public...
- **Essaimer les projets** : agir au-delà du territoire, au niveau régional, national ou européen, via les réseaux existants, les événements extérieurs et les réponses aux sollicitations venant de chercheurs, de médias...



7.1 Communication

Cette année, l'accent a été mis sur différents canaux de communication pour renforcer la notoriété de l'association.

Réseaux sociaux

Depuis mai 2025, nous renforçons notre présence sur les réseaux sociaux pour sensibiliser de nouveaux publics, plus jeunes, familiaux et en activité, démarche réalisée de manière raisonnée, en sobriété. Nous publions une fois par semaine des informations pour annoncer des animations, faire un retour sur nos événements, renforcer nos liens avec nos partenaires..., une autre façon d'ouvrir les portes d'EPV en montrant la vie de l'association dans son quotidien.

La lettre d'information

Rédigée avec une pointe d'humour, la lettre d'information de l'association est éditée mensuellement avec 11 occurrences par an, en raison d'une pause estivale en juillet.

Elle est envoyée à plus de 1 000 sympathisants. Elle traite de l'actualité de l'association, mais aussi de celles des partenaires œuvrant dans l'énergie au sens large, et parfois de l'actualité nationale. Le taux d'ouverture dépasse les 50 %.

La rénovation de la remorque-stand pour notre participation à des événements

Une équipe de bénévoles motivés a consacré du temps, dans la bonne humeur, à rénover la remorque d'EPV, outil qui peut être déployé et adapté facilement pour nous représenter lors de manifestations sur le territoire : stands au forum des associations, animations de lancement du défi Mobi, au salon Low-Tech.



Réalisation de vidéos de présentation d'EPV

Une vidéo de présentation de l'association a été réalisée dans différents formats : version 10 min pour un usage lors de rencontres/réunions ciblées, version 5 min pour une communication internet ou lors d'événements publics et un spot de moins d'1 minute pour diffusion dans les cinémas associatifs du territoire en 2026.

7.2 Formation & sensibilisation

Fidèle à sa vocation d'éducation populaire, EPV a poursuivi en 2025 son travail de sensibilisation et de formation aux enjeux de la transition énergétique et sociétale auprès de publics variés (scolaires, enseignants, adultes, élu-es) avec la conviction que la transformation des territoires passe avant tout par la montée en compétences et l'engagement des citoyens.

Pour déployer les animations à destination des élèves de CM, nous avons choisi en 2025 de **former les enseignants**, autrement dit de proposer aux enseignants de CMI-CM2 une matinée de formation sur le sujet de l'énergie et de son économie. Grâce à l'apport précieux de 2 bénévoles pour définir le contenu de la formation, la 1ère session a été réalisée début décembre auprès de 7 professeurs des écoles de l'enseignement privé. La même démarche sera mise en place en 2026 auprès de l'enseignement public.

Les sollicitations concernant les collèges et lycées sont en baisse, en lien avec la réduction du budget alloué au Pass' Culture. Nous avons réalisé 3 séances « Nos vies bas carbone » pour le lycée St Sauveur à Redon, ainsi que 9 pour des écoles primaires (8 à Avesac et 1 à Sainte Marie).

Avec les inondations de début d'année, plusieurs animations ont dû être annulées. Néanmoins, avec l'équipe bénévole formée aux visites de parc, pas moins de 8 visites ont été organisées pour des jeunes et des adultes, sans compter celles réalisées directement en autonomie par ces bénévoles.



En amont des élections municipales de mars 2026, EPV a préparé deux formations citoyennes : une session dédiée aux enjeux de l'énergie et de la sobriété à destination des **candidates aux listes électorales**, et une formation sur les mobilités durables coportée avec L'Abri des Cyclistes, La Sonnette et Mobhilis, organisée le 6 décembre pour donner aux futurs élus des idées concrètes de projets à intégrer dans leurs programmes municipaux.

7.3 L'essaimage

EPV participe au sein des instances des réseaux d'énergies citoyennes **régionaux et nationaux** :

- Comité de pilotage du réseau breton des projets d'énergie citoyenne Taranis, porté depuis 2022 par l'association Breizh Alec (réseau des agences locales de l'énergie), après l'avoir créé en 2010 et animé jusqu'à fin 2021. EPV est aussi membre du CA de Breizh Alec.
- Conseil d'administration de Récit, après avoir initié le réseau en 2013 et animé jusqu'en 2021.
- Conseil d'administration d'Enercoop Bretagne.
- Conseil d'administration d'Energie Partagée Association, mouvement qu'elle a co-fondé en 2010, qui intervient en France pour sensibiliser et mobiliser sur les projets d'EnR citoyens.

Par ailleurs, l'association est adhérente de :

- CLER, réseau pour la transition énergétique ;
- France Renouvelables, l'association porte-parole des énergies renouvelables électriques en France.
- Rescoop, la fédération européenne des coopératives d'énergie renouvelable fondée en 2013.



Des bénévoles d'EPV continuent de mener tout au long de l'année des actions d'essaimage de la démarche de projet citoyen pour témoigner, suite à des sollicitations d'étudiants ou d'organismes et/ou à l'occasion d'événements (conférences, colloques...) organisés en France ou en Europe.

Voici un aperçu d'interventions réalisées en 2025 :

- Mars — rencontre avec la journaliste Jeanne Bigot (Le Télégramme) sur le site de Béganne pour un article « Le parc de Béganne, dix ans après » (paru le 18 avril).
- Mars — Sollicitation d'une étudiante en Master 2 de Science politique de l'Europe (Nantes Université) pour une interview radio sur les coopératives éoliennes France/Danemark, diffusée en podcast sur Euradio Nantes.
- Mars — Sollicitation d'un étudiant de l'INSA pour une intervention à la « Foire des Possibles » sur leur campus le 22 mai, sur les projets énergie et mobilité d'EPV.
- Mars — Visite du parc de Béganne par une trentaine d'étudiants d'Agro-campus Rennes (futurs ingénieurs agronomes).
- Avril — Sollicitation d'un journaliste documentariste (Cédric Stanghellini) dans le cadre d'un projet documentaire.
- Mai — Semaine du Vent organisée avec la Région Bretagne et Taranis : rencontre entre porteurs de projets d'EnR citoyenne bretons à EPV, suivie d'une visite du parc de Béganne ouverte au grand public.
- Juin — participation des bénévoles à l'AG nationale d'Énergie Partagée à Toulouse.
- Août — Échange en visio avec une étudiante de Centrale-Audencia, pour son mémoire sur les relations entre collectifs d'énergie citoyenne et énergéticiens privés.
- Septembre — Témoignage des Ailes de Facéole à la Journée d'échanges 44 sur les énergies à gouvernance locale, pour inspirer d'autres collectifs.
- Septembre — Participation à la conférence du Collège des Transitions Écologiques et Sociétales (TES) « Laisser une voie ouverte », et participation à l'AG du Collège TES.
- Septembre — Participation aux 15èmes Rencontres TEPOS à Chemillé-en-Anjou : animation d'un atelier sur la flexibilité énergétique (25 participants).
- Novembre — Visites de parc et d'interventions avec l'UTL (Université du Temps Libre) des Pays de Vilaine.
- Décembre — Journée annuelle Taranis : 7 participants du territoire (EPV, Solarz, Bégawatts, ECO).

7.4 Vie des bénévoles

L'accent a été mis cette année sur le **recrutement de nouveaux bénévoles**, à travers une campagne de communication ciblée auprès de nos sympathisants, avec à l'appui, des témoignages vidéos de bénévoles actifs au sein de l'association, mailing et supports papier dédiés.

Par ailleurs, EPV a veillé tout au long de l'année à **entretenir la bonne humeur et l'engagement** de sa communauté bénévoles-salarié-es à travers plusieurs temps forts de convivialité et de partage.

Le 5 septembre, une journée bénévoles-salarié-es a réuni une trentaine de personnes — autant de bénévoles que de salarié-es — à Guenrouët, le long du canal de Nantes à Brest, pour une randonnée conviviale à pied ou à vélo ponctuée d'énigme à résoudre en chemin, avant un temps d'échanges en petits groupes sur des thématiques choisies par les participants.

Le 11 septembre, un événement de rentrée a été organisé pour accueillir de nouveaux membres et prolonger l'élan de mobilisation de la rentrée, dans une ambiance conviviale. Ce temps a été suivi d'un apéro réunissant salarié-es et une trentaine de bénévoles, dont une douzaine de nouveaux visages.

Le 16 décembre, l'équipe et les bénévoles se sont retrouvés à Sévérac (L'Antenne) pour le traditionnel repas de Noël.



8. NOS PARTENAIRES



SmartCORE

CIRCUS



En octobre 2025, l'association a reçu l'agrément ESUS « Entreprise Solidaire d'Utilité Sociale », réservé aux structures de l'Economie Sociale et Solidaire, décerné par la direction départementale de l'emploi, du travail et des solidarités, pour une durée de 5 ans.

Une belle reconnaissance des valeurs et activités que porte l'association depuis de nombreuses années !





www.enr-citoyennes.fr

7 rue Saint-Conwoïon
35600 REDON
02 99 72 39 49